



Evidenční číslo Objednatele

Evidenční číslo Zhotovitele

.....2025/0075....

PD08/2025

Smlouva na zhotovení jednotlivých projektových dokumentací

Město Modřice

sídlo: **náměstí Svobody 93, 66442 Modřice**
zastoupený: **Mgr. Ing. Libor Procházka, MBA, starosta**
IČO: **00282103**
DIČ: **CZ00282103**
(dále jen Objednatel)

a

EUROTRACE s.r.o.

sídlo: **Bellova 371/42, 623 00 Brno**
zastoupený: **Ing. Petrem Strnadem**
IČO: **27685837**
DIČ: **CZ27685837**
zapsán v Obchodním rejstříku vedeném u Krajského soudu v Brně oddíl C, číslo složky 52031
bankovní spojení/účet¹: **2900898468/2010**
(dále jen Zhotovitel)

uzavřeli dle zákona č. 89/2012 Sb., občanského zákoníku, smlouvu o dílo tohoto znění:

Článek I. Předmět rámcové smlouvy

1.1. Dohodnutý předmět plnění zhotovitele

- 1.1.1.** Zhotovitel se zavazuje na svůj náklad a nebezpečí pro Objednatele provést a dodat projektové dokumentace v podrobnosti realizační projektové dokumentace pro souvislou údržbu na opravu chodníků na ulicích uvedených v příloze č. I této smlouvy (dále jen DÍLČÍ PLNĚNÍ).
- 1.1.2.** Každé DÍLČÍ PLNĚNÍ bude Zhotovitelem provedeno v rozsahu a podle písemné výzvy vystavené Objednatelem a doručené Zhotoviteli, obsahující popis a rozsah požadovaného plnění (dále pro účely této smlouvy rovněž jen „VÝZVA“).
- 1.1.3.** Součástí předmětu každého DÍLČÍHO PLNĚNÍ je provedení následujících souvisejících činností, prací a dodávek:
- 1.1.3.1. Spolupůsobení při výběrovém řízení na zhotovitele stavby;
Zhotovitel se zavazuje, že poskytne Objednateli činnost v podobě vypořádávání odpovědí na dotazy směřující k projektové dokumentaci, případné korekci projektové dokumentace apod.
 - 1.1.3.2. Provedení geodetického zaměření stávajícího stavu;
 - 1.1.3.3. Provedení inženýrské činnosti v podobě projednání DÍLČÍHO PLNĚNÍ s dotčenými orgány a správci inženýrských sítí;
 - 1.1.3.4. Provedení autorského dozoru;
- Pro vyloučení pochybností předmětem DÍLČÍHO PLNĚNÍ nejsou přeložky inženýrských sítí.

¹ Bankovní účet se musí shodovat s účtem používaným pro ekonomickou činnost registrovaným u správce daně



- 1.1.4.** Zhotovitel se zavazuje provést každé DÍLČÍ PLNĚNÍ v kvalitě a v souladu s příslušnými právními předpisy, technickými specifikacemi, uživatelskými standardy a normami. Vždy platnými ke dni obdržení OBJEDNÁVKY.
- 1.1.5.** Objednatel se zavazuje k převzetí DÍLČÍHO PLNĚNÍ a k zaplacení ceny za DÍLČÍ PLNĚNÍ za podmínek dále v této smlouvě uvedených.
- 1.1.6.** DÍLČÍ PLNĚNÍ uvedená v příloze č. I. této smlouvy mohou být Objednatelem objednávány souhrnně do max. pěti DÍLČÍCH PLNĚNÍCH, nedohodnou-li se smluvní strany jinak.

1.2. Vyhrazená změna předmětu smlouvy

- 1.2.1.** Objednatel může požadovat dopracování DÍLČÍHO PLNĚNÍ o přeložky inženýrských sítí, jsou-li nutné pro splnění účelu souvislé údržby na opravu chodníků. Lhůta pro dokončení DÍLČÍHO PLNĚNÍ bude v takovémto případě prodloužena o lhůtu, kterou stanoví Zhotovitel. Projektová dokumentace přeložky/ek bude fakturována hodinovou sazbou dle přílohy č. II. této smlouvy.
- 1.2.2.** Objednatel je oprávněn požadovat zpracování DÍLČÍHO PLNĚNÍ i na jinou ulici, než je uvedena v příloze č. I. Cena tohoto DÍLČÍHO PLNĚNÍ bude stanovena dohodou smluvních strany v obdobné výši jako u stejného či podobného DÍLČÍ PLNĚNÍ uvedeného v příloze č. I.
- 1.2.3.** Součet ceny uvedených v příloze č. II a součet ceny za vyhrazené změny podle této smlouvy nesmí překročit hodnotu 2 mil. Kč bez DPH.

1.3. Formální náležitosti projektové dokumentace

- 1.3.1.** Projektová dokumentace každého DÍLČÍHO PLNĚNÍ bude zpracována samostatně v souladu s touto smlouvou, s odsouhlasenými záměry a požadavky Objednatele a s připomínkami a podmínkami příslušných institucí. Bude vždy obsahovat:
 - Výkresovou část, objektivě dělená,
 - Dokladovou část
 - Soupis stavebních prací, dodávek a služeb vč. výkazu výměr zpracovaný v rozsahu stanoveném vyhláškou č. 230/2012 Sb., a to rovněž v elektronické podobě (neoceněný)
 - Rozpočet (oceněný)
- 1.3.2.** Zhotovitel zhotoví projektovou dokumentaci dle příslušných EN ČSN a ČSN v částech závazných i směrných. Odchytky musí být vždy odsouhlaseny Objednatelem. Součástí projektové dokumentace bude také soupis EN ČSN a ČSN vztahujících se k jednotlivým stavebním objektům a provozním souborům, popř. soupis jiných předpisů vztahujících se k návrhu budoucí stavby. Zhotovitel se dále zavazuje vypracovat projektovou dokumentaci v souladu s příslušnými právními předpisy.
- 1.3.3.** Každého DÍLČÍ PLNĚNÍ bude Objednateli odevzdáno samostatně ve 3 tištěných vyhotoveních; další Objednatelem vyžádaná vyhotovení budou účtována jako vícetisky. Dále bude každé DÍLČÍ PLNĚNÍ Objednateli předán samostatně v jednom vyhotovení v digitalizované formě se zajištěním antivirové ochrany, při nutném zachování kompatibility počítačového prostředí MS Windows a MS Office. Obě smluvní strany se dohodly, že společné počítačové prostředí, ve kterém si budou předávat dokumenty v elektronické podobě, bude postaveno na použití následujícího software s níže uvedenými čísly verzí nebo vyššími: Microsoft Office Word, Microsoft Office Excel, AutoCAD, vizualizace ve formátu TIFF. Soupisy stavebních prací, dodávek a služeb včetně výkazu výměr musí být v editovatelné podobě (Microsoft Office Excel) celkově uzamčené a odemčené jen v těch částech, ve kterých dodavatelé budou doplňovat jednotkové ceny.
- 1.3.4. SPRÁVNÍ POPLATKY**

Správní poplatky (budou-li) za případná vyjádření dotčených orgánů, hradí Objednatel, ve výši, kterou stanoví příslušný orgán. Správní poplatky nejsou zahrnuty v nabídkové ceně podle článku IV. této smlouvy.

1.4. Zvláštní podmínky

- 1.4.1.** Zhotovitel souhlasí se zveřejněním obsahu smlouvy nebo jejích částí podle zákona č. 106/1999 Sb., o svobodném přístupu k informacím, ve znění pozdějších předpisů. Zhotovitel si je dále vědom skutečnosti, že Objednatel, jako veřejný zadavatel je povinen podle zákona č. 134/2016 Sb., o zadávání veřejných zakázek (dále jen „ZVZ“) zveřejnit tuto smlouvu v souladu se zákonem č. 340/2015 Sb. o zvláštních podmínkách účinnosti některých smluv, uveřejňování těchto smluv a o registru smluv (zákon o registru smluv). Dále je Objednatel povinen zveřejnit nejpozději do 3 měsíců od splnění této smlouvy na profilu zadavatele výši skutečně uhrazené ceny za plnění této smlouvy. Přesahuje-li doba plnění této smlouvy 1 rok, uveřejní Objednatel nejpozději do 31. března následujícího kalendářního roku cenu za plnění smlouvy v předchozím kalendářním roce. Zhotovitel je seznámen se skutečností, že poskytnutí těchto informací se dle citovaných zákonů nepovažuje za porušení obchodního tajemství a s jejich zveřejněním tímto vyslovuje svůj souhlas.



- 1.4.2.** Zhotovitel není oprávněn postoupit pohledávku plynoucí z této smlouvy třetí osobě bez písemného souhlasu Objednatele. Zhotovitel není oprávněn započíst jakékoliv své pohledávky za Objednatelem z titulu této smlouvy vůči jakýmkoliv pohledávkám Zhotovitele za Objednatelem.
- 1.4.3.** Zhotovitel se zavazuje zajistit férové podmínky vůči svým poddodavatelům spočívající ve férových podmínkách platebního systému a v zajištění důstojných pracovních podmínek.

Článek II. Doba trvání smlouvy, doba plnění dílčích plnění, předání dokumentace

2.1. Doba trvání smlouvy, účinnost smlouvy

- 2.1.1.** Smlouva se uzavírá na dobu určitou, a to do splnění posledního DÍLČÍHO PLNĚNÍ uvedeného v příloze č. I této smlouvy.
- 2.1.2.** Smlouva nabývá platnosti dnem podpisu smlouvy poslední ze smluvních stran a v souladu s ZVZ účinnosti dnem zveřejnění na profilu zadavatele https://modrice.profilzadavatele-vz.cz/profile_cent_2299.html

2.2. Lhůty dílčích plnění

- 2.2.1.** Objednatel ve VÝZVĚ doručené Zhotoviteli na kontakt uvedený v odstavci 10.8. článku X. této smlouvy sdělí písemně:
- 2.2.1.1. rozsah požadovaných prací,
 - 2.2.1.2. termín vzájemné koordinační schůzky,
 - 2.2.1.3. předpokládaný termín zahájení stavebních prací,
- Smluvní strany se mohou dohodnout na prohlídce DÍLČÍHO PLNĚNÍ za účelem skutečného zjištění prací.
- 2.2.2.** Zhotovitel se zavazuje u každého DÍLČÍHO PLNĚNÍ plnit své povinnosti vyplývající z této smlouvy ve lhůtách sjednaných v této smlouvě takto:
- 2.2.2.1. Lhůta pro provedení geodetického zaměření stávajícího stavu a písemného sdělení Zhotovitele Objednateli o provedení geodetického zaměření stávajícího stavu DÍLČÍHO PLNĚNÍ
nejpozději do 10 kalendářních dnů ode dne doručení VÝZVY.
 - 2.2.2.2. Lhůta pro vyhotovení projektové dokumentace a předání DÍLČÍHO PLNĚNÍ k odsouhlasení
nejpozději do 50 kalendářních dnů ode dne písemného sdělení Zhotovitele Objednateli o provedení geodetického zaměření stávajícího stavu DÍLČÍHO PLNĚNÍ.
 - 2.2.2.3. Lhůta pro dokončení DÍLČÍHO PLNĚNÍ
nejpozději do 30 kalendářních dnů ode dne písemného odsouhlasení projektové dokumentace DÍLČÍHO PLNĚNÍ Objednatelem zaslané Zhotoviteli.
- 2.2.3.** Výkon autorského dohledu v průběhu realizace stavby DÍLČÍHO PLNĚNÍ (AD):
Předpoklad zahájení výkonu AD: od zahájení realizace stavby;
předpoklad ukončení výkonu AD: předáním a převzetím dokončené stavby mezi Objednatelem a Zhotovitelem stavby;
- 2.2.4.** Změny výše uvedených lhůt je možné provést pouze za podmínek stanovených touto smlouvou pro provádění změn a dodatků smlouvy.

2.3. Předání projektové dokumentace

- 2.3.1.** Projektová dokumentace (dále jen „PD“) každého dílčího plnění bude Zhotovitelem Objednateli předávána ve sjednané lhůtě podle této smlouvy. Povinnost Zhotovitele předat PD je splněna, je-li PD předána včas, ve stavu odpovídajícím požadavkům vyplývajícím z této smlouvy, a je schopna užívání k účelu, ke kterému byla vyhotovena. Nedokončenou PD není Objednatel povinen převzít. Obdobně není Objednatel povinen převzít PD vykazující vady a nedodělky.
- 2.3.2.** O předání PD (příslušného stupně pro příslušnou etapu) pořídí smluvní strany vždy písemný protokol, který podepíše oprávnění zástupci obou smluvních stran. Protokol se vyhotovuje ve dvou stejnopisech, po jednom pro každou ze smluvních stran.
- 2.3.3.** Zhotovitel splní svou povinnost provést DÍLČÍ PLNĚNÍ jeho řádným zhotovením, předáním Objednateli bez vad a nedodělků.
- 2.3.4.** Postupem předání a převzetí PD dle této smlouvy nejsou nikterak dotčena práva Objednatele z titulu odpovědnosti Zhotovitele za vady DÍLČÍHO PLNĚNÍ.



2.4. Vyhrazené změny lhůty či termínu dílčího plnění

- 2.4.1.** V souvislosti s výhradou uvedenou v odst. 1.2.1. této smlouvy, se lhůta DÍLČÍHO PLNĚNÍ podle odst. 2.2.2.2. tohoto článku prodlouží o lhůtu, kterou stanoví Zhotovitel.
- 2.4.2.** V souvislosti s výhradou uvedenou v odst. 1.2.2. této smlouvy, platí lhůty uvedeny v odst. 2.2.2. této smlouvy.

Článek III. Místo plnění

Místem plnění předmětu této smlouvy jsou prostory Zhotovitele, přičemž každé DÍLČÍ PLNĚNÍ je na území města Modřice.

Článek IV. Cena DÍLČÍHO PLNĚNÍ

- 4.1.** Ceny DÍLČÍCH PLNĚNÍ jsou uvedeny v příloze č. II. této smlouvy.
- 4.2.** Cena KAŽDÉHO DÍLČÍHO plnění se sjednává jako cena zahrnující veškeré náklady Zhotovitele na realizaci DÍLČÍHO PLNĚNÍ a splnění veškerých povinností Zhotovitele podle této smlouvy. Cena DÍLČÍHO PLNĚNÍ zahrnuje veškeré související náklady, které nejsou přímo uvedeny v předmětu dílčího plnění, jako jsou: náklady na zaměstnance, náklady na případné zajištění plnění DÍLČÍHO PLNĚNÍ poddodavatelem, pojištění, daně, dopravné, náklady na reprodukci, náklady na telefonní hovory, náklad na účasti na schůzkách, odměna za licenci poskytnutou Objednateli inženýrská činnost vč. autorského dohledu a jakékoliv další výdaje spojené s realizací předmětu plnění.
- 4.3.** Daň z přidané hodnoty bude účtována vždy v zákonné výši ke dni uskutečnění zdanitelného plnění.
- 4.4. ZÚČTOVATELNÉ NÁKLADY**
- 4.4.1.** Smluvní strany se dohodly, že pro účely této smlouvy nezahrnuje cena DÍLČÍHO PLNĚNÍ Zhotovitele náklady skutečně vynaložené Zhotovitelem na:
- 4.4.1.1. reprodukci plánů, náčrtů, výkresů, grafických zobrazení, textových vyjádření a jiné dokumentace, vyjma reprodukování pro použití v kanceláři Zhotovitele, a to požadovaných na výslovnou žádost Objednatele nad rámec sjednaný touto smlouvou či z této smlouvy vyplývající;
 - 4.4.1.2. speciální grafické práce, vizualizace, modely a makety výslovně vyžádané Objednatelem;
 - 4.4.1.3. poplatky podle odst. 1.3.4. této smlouvy.

Tyto zúčtovatelné náklady budou Objednatelem hrazeny Zhotoviteli na základě samostatných faktur.

Článek V. Platební podmínky

5.1. Platební podmínky pro úhradu ceny dílčího plnění

Objednatel nebude poskytovat zálohy na provádění dílčích plnění. Zhotovitel bude vystavovat a Objednatel bude hradit faktury ve třech dílčích platbách v návaznosti na lhůty uvedené v odstavcích 2.2.2.1. až 2.2.2.3.

- 5.1.1.** Podkladem k vystavení faktury – daňového dokladu – bude soupis skutečně provedených činností.
- 5.1.2.** Nedohodnou-li se smluvní strany jinak, bude nedílnou součástí faktury certifikáty použitých materiálů a výrobků, prohlášení o shodě použitých materiálů či revize.

5.2. Každá faktura Zhotovitele musí splňovat náležitosti daňového dokladu podle v rozhodné době účinných právních předpisů a dále musí obsahovat:

- 5.2.1.** Číslo smlouvy;
- 5.2.2.** číslo OBJEDNÁVKY;
- 5.2.3.** číslo faktury Zhotovitele;
- 5.2.4.** označení Zhotovitele, včetně jeho sídla, IČ, DIČ;
- 5.2.5.** den vystavení a den splatnosti faktury, datum uskutečnění zdanitelného plnění;
- 5.2.6.** označení banky a číslo účtu Zhotovitele;
- 5.2.7.** označení DÍLČÍHO PLNĚNÍ;
- 5.2.8.** fakturovanou částku, sazbu DPH platnou v době uskutečnění zdanitelného plnění;
- 5.2.9.** razítko a podpis oprávněné osoby Zhotovitele.

5.3. Bude-li faktura obsahovat nesprávné nebo neúplné údaje a náležitosti uvedené v odstavcích 5.1. a 5.2. tohoto článku, je Objednatel oprávněn ji do data splatnosti vrátit Zhotoviteli. Po opravě faktury předloží Zhotovitel Objednateli novou fakturu se splatností uvedenou v odstavci 5.5. tohoto článku. Rovněž tak, zjistí-li Objednatel



před úhradou faktury u provedených prací vady, je oprávněn Zhotoviteli fakturu vrátit. Po odstranění vady nebo po jiném zániku odpovědnosti Zhotovitele za vadu předloží Zhotovitel Objednateli novou fakturu s novou dobou splatnosti uvedenou v odstavci 5.5. tohoto článku. Za řádné zaplacení faktury se má den, kdy příslušná částka byla odeslána z účtu objednatele. Zhotovitel odpovídá Objednateli za škody vzniklé Objednateli chybami daňového dokladu, a to zejména za škody vzniklé nedodržením lhůty pro přiznání k dani.

- 5.4.** Objednatel je oprávněn odmítnout úhradu faktury v případě, že Zhotovitel přerušil v rozporu s touto smlouvou práce, práce provádí v rozporu s touto smlouvou, pokud je v prodlení s realizací, a to až do doby, než překážka k úhradě odpadne.
- 5.5.** Splátnost faktur, které budou současně daňovým dokladem, je do 30 kalendářních dnů ode dne jejich doručení Objednateli do sídla Objednatele uvedeného v záhlaví smlouvy. Datem uskutečněného zdanitelného plnění je poslední kalendářní den v měsíci, za který je faktura – daňový doklad vystavena.

Článek VI. Smluvní pokuty

- 6.1.** Nedodrží-li Zhotovitel lhůtu sjednanou v odstavci 2.2.2.1. a 2.2.2.2. je povinen zaplatit Objednateli smluvní pokutu ve výši 500, - Kč za každý i započatý den prodlení.
- 6.2.** Nedodrží-li Zhotovitel lhůtu sjednanou v odstavci 2.2.2.3. je povinen zaplatit Objednateli smluvní pokutu ve výši 1.000, - Kč za každý i započatý den prodlení.
- 6.3.** Ujednání o smluvních pokutách nemají vliv na odpovědnost za škodu, její uplatňování ani vymáhání.

Článek VII. Práva a povinnost smluvních stran

- 7.1.** Zhotovitel provede DILČÍ PLNĚNÍ pomocí svého zpracovatelského týmu, jehož zástupce kromě osob statutárních zástupců uvedených v záhlaví této smlouvy je:

Hlavní inženýr projektu (HIP): **Ing. Petr Strnad**

- 7.2.** SOUČINNOST STRAN

7.2.1. Objednatel se zavazuje, že nejpozději do patnácti dnů od uzavření této smlouvy, pověří určité osoby, které se budou pravidelně účastnit za Objednatele všech pracovních schůzek, porad a úkonů potřebných pro úspěšné uskutečňování předmětu této smlouvy. Objednatel se dále zavazuje zajistit prostřednictvím těchto osob účast Objednatele na jednáních s orgány státní správy, orgány samosprávy či jinými osobami v případech, kdy to bude nezbytné nebo pokud o to Zhotovitel Objednatele požádá.

7.2.2. Objednatel poskytne v rozsahu, jaký po něm lze rozumně požadovat, Zhotoviteli veškeré nezbytné údaje týkající se požadavků na projektovou dokumentaci zhotovovanou dle této smlouvy a údaje o tom, jaké požadavky vyplývající z místa stavby má Zhotovitel sledovat, popřípadě jaké jsou možnosti Zhotovitele tento záměr rozšířit.

7.2.3. Objednatel se zavazuje poskytnout Zhotoviteli veškerou nezbytnou součinnost, jakož i informace a podklady nezbytné k řádnému a včasnému provedení DILČÍHO PLNĚNÍ. Součinnost zahrnuje zejména řešení majetkoprávních vztahů, poskytování informací o budoucím provozu díla a aktivní účast při jednání s orgány státní správy, správci sítí a právníckými a fyzickými osobami. Objednatel se zavazuje spolupracovat se Zhotovitelem tak, že se bez zbytečného prodlení, nejpozději však do 3 pracovních dnů od vyžádání Zhotovitele vyjádří ke skutečnostem, které jsou nezbytné pro pokračování v řádném a včasném provádění DILČÍHO PLNĚNÍ.

- 7.3.** Závazná forma komunikace je doručení prostřednictvím držitele poštovní licence, datovou schránkou nebo e-mailem, zápis z jednání, protokol o předání a převzetí. Tyto dokumenty musí být podepsány příslušnými odpovědnými zástupci dané smluvní strany (smluvních stran).

Článek VIII. Odpovědnost zhotovitele, záruka

- 8.1.** Zhotovitel odpovídá Objednateli za to, že každá projektová dokumentace zpracovaná v rámci DILČÍHO PLNĚNÍ bude mít v době jeho předání a po nejméně následných 10 let vlastnosti stanovené obecně závaznými právními předpisy, technickými a bezpečnostními normami (platnými ke dni předání), touto smlouvou, popř. vlastnosti obvyklé. Zhotovitel odpovídá za správné navržení konstrukcí a technických řešení použitých v projektové dokumentaci tak, že nese odpovědnost za případné vady (v krajním případě destrukce) zrealizované stavby, které by vznikly nesprávným, chybným či nevhodným navrženým řešením konstrukcí a technických řešení po nejméně následných 10 let od jeho předání. V případě, že by došlo u zrealizované stavby k závažným vadám či destrukcím způsobeným nesprávným navržením konstrukcí a technických řešení použitých v projektové dokumentaci, nese Zhotovitel odpovědnost i po uplynutí této doby.

- 8.2.** Smluvní strany se dohodly, že Zhotovitel poskytuje Objednateli záruku za kvalitu provedení DILČÍHO PLNĚNÍ v délce 36 měsíců od doby předání (dále jen „záruční doba“). Tím není dotčeno ustanovení odst. 8.1. této smlouvy.



- 8.3.** Zhotovitel odpovídá za to, že každé DÍLČÍ PLNĚNÍ bude po dobu záruční doby použitelné k účelu vyplývajícím z této smlouvy a dále za to, že je kompletní a bez jakýchkoliv právních a jiných vad. Zhotovitel odpovídá za vady, které mělo DÍLČÍ PLNĚNÍ v okamžiku jeho předání Objednateli. Za vady vzniklé po předání DÍLČÍHO PLNĚNÍ odpovídá Zhotovitel v rámci poskytnuté záruky. Pro vyloučení pochybností strany shodně konstatují, že za vadu DÍLČÍHO PLNĚNÍ se považuje i navržení takového řešení, které je vzhledem k podmínkám vyplývajícím z této smlouvy a objektivním skutečným s přihlédnutím k aktuálním znalostem v příslušných oborech řešením nevhodným (technicky, ekonomicky či jinak) pro daný případ a jeho navržení v konečném důsledku znamená rozšíření předmětu smlouvy o dílo na dodávku stavby (tj. rozšíření provedených prací či poskytnutých služeb, a to zejména tehdy, jedná-li se o neuznatelné náklady z hlediska projektu, z něhož Objednatel bude stavbu financovat) či zvýšení ceny stavby (vč. případů následných víceprací). Dále Zhotovitel poskytuje záruku za to za to, že PD bude respektovat zásady hospodárného provozu projektované stavby, její udržitelnosti a bezpečnosti provozu.
- 8.4.** Záruční doba za zpracovanou PD počíná běžet ode dne předání a převzetí PD.
- 8.5.** Do záruční doby se nepočítá doba od uplatnění vady DÍLČÍHO PLNĚNÍ Objednatel u Zhotovitele do okamžiku odstranění takové vady. O tuto dobu se záruční doba automaticky prodlužuje.
- 8.6.** Pokud již v průběhu provádění DÍLČÍHO PLNĚNÍ vyjde najevo, že Zhotovitel DÍLČÍ PLNĚNÍ provádí v rozporu s touto smlouvou či příslušnými předpisy, je Objednatel oprávněn domáhat se okamžitého sjednání nápravy. Tímto není dotčeno právo Objednatele na náhradu případné škody vzniklé v důsledku vadného provedení díla (stavby).
- 8.7.** Zhotovitel je povinen bezplatně odstranit vzniklou vadu v nejkratším technicky možném termínu s přihlédnutím k povaze vady. Nebude-li pro konkrétní případ dohodnuto jinak, odstraní Zhotovitel reklamovanou vadu do 10 dnů od jejího nahlášení (reklamacie). Objednatel je povinen vady písemně reklamovat u Zhotovitele v přiměřené lhůtě po jejich zjištění (nejpozději do 20 dnů). Oznámení (reklamacie) odešle Objednatel na adresu sídla Zhotovitele, přičemž i reklamacie odeslaná v poslední den záruční lhůty se považuje za včas uplatněnou.
- 8.8.** Nebude-li pro konkrétní případ dohodnuto jinak, je Zhotovitel povinen reklamovanou vadu odstranit i v případě, kdy reklamaci neuznává. Náklady na odstranění reklamované vady nese Zhotovitel, ve sporných případech až do doby, než se prokáže, zdali byla vada reklamována oprávněně. Prokáže-li se ve sporných případech, že Objednatel reklamoval neoprávněně, tzn., že na předmětnou vadu nevztahuje záruka, je Objednatel povinen uhradit Zhotoviteli veškeré náklady Zhotovitelem účelně vynaložené v souvislosti s odstraněním neoprávněně reklamované vady
- 8.9.** Zhotovitel neodpovídá za vady, které byly způsobeny použitím podkladů, resp. pokynů, převzatých od Objednatele a Zhotovitel při vynaložení veškerého úsilí a odborné péče, kterou lze po něm spravedlivě požadovat, nemohl zjistit jejich nevhodnost, přestože je podrobil pečlivému posouzení, nebo na nedostatky a závady podkladů nebo pokynů Objednatele písemně upozornil s poznamenáním možných důsledků a ten na jejich použití písemně trval. V takovém případě je však Zhotovitel povinen, na žádost Objednatele, dohodnout opatření k co nejrychlejšímu odstranění závad za úplat. Zhotovitel dále neodpovídá za vady DÍLČÍHO PLNĚNÍ způsobené Objednatel nebo třetími osobami (tím není dotčeno ujednání o odpovědnosti za subdodavatele), za vady vzniklé v důsledku změny technických norem a právních předpisů (pokud v době zpracování PD nebyly známy) a za vady DÍLČÍHO PLNĚNÍ způsobené vyšší mocí.
- 8.10.** Zhotovitel odpovídá za veškeré škody vzniklé v důsledku porušení jeho povinností vyplývajících z této smlouvy či příslušných právních předpisů a norem. Škodou se rozumí též škoda vzniklá Objednateli ve formě vícenákladů na realizaci stavby, pokud tyto vícenáklady vznikly v bezprostřední příčinné souvislosti s vadami DÍLČÍHO PLNĚNÍ podle této smlouvy.

Článek IX. Pojištění

- 9.1.** Zhotovitel je povinen být po celou dobu realizace DÍLČÍHO PLNĚNÍ řádně pojištěn pro případ rizik a odpovědnosti za škody vzniklé v souvislosti s plněním této smlouvy, a to na pojistné plnění ve výši 1 000 000,- Kč. Náklady na pojištění nese Zhotovitel a jsou zahrnuty v honoráři podle čl. 5 odst. 5.3. této smlouvy.
- 9.2.** Příslušná pojistná smlouva musí v plném rozsahu pokrývat odpovědnost Zhotovitele za škody, jak je sjednána v této smlouvě, popř. jak vyplývá z příslušných právních předpisů. Zhotovitel je povinen danou pojistnou smlouvou kdykoliv během realizace DÍLČÍHO PLNĚNÍ předložit na vyžádání Objednateli bez zbytečného odkladu po doručení žádosti.
- 9.3.** Zhotovitel se zavazuje uplatnit veškeré pojistné události související s jeho plněním podle této smlouvy u pojišťovny bez zbytečného odkladu, čímž není dotčena odpovědnost Zhotovitele uhradit Objednateli škodu či uspokojit jiné nároky Objednatele, pokud nebudou hrazeny z pojistné smlouvy.

Článek X. Autorská práva, licenční ujednání

- 10.1.** Ochrana autorských práv se řídí zákonem č. 89/2012 Sb. Občanským zákoníkem a zákonem č. 50/2019 ze dne 15.2.2019, kterým se mění zákon č. 121/2000 Sb., o právu autorském, o právech souvisejících s právem občanským a o změně některých zákonů (Autorský zákon), ve znění pozdějších předpisů a veškerými



mezinárodními dohodami o ochraně práv k duševnímu vlastnictví, které jsou součástí českého právního řádu.

10.2. POSKYTNUTÍ LICENCE PRO UŽITÍ DÍLČÍHO PLNĚNÍ

- 10.2.1. Zhotovitelem vytvořené DÍLČÍ PLNĚNÍ podle této smlouvy podléhá ochraně podle Autorského zákona. Zhotovitel prohlašuje, že na základě svého autorství či na základě právního vztahu a autorem / autory díla vytvořeného podle této smlouvy je oprávněn vykonávat svým jménem a na svůj účet veškerá autorova majetková práva k výsledkům tvůrčí činnosti Zhotovitele podle této smlouvy včetně hmotného zachycení výsledků činnosti Zhotovitele. Zhotovitel je zejména oprávněn všechny části DÍLČÍHO PLNĚNÍ vytvořené podle této smlouvy jako autorské dílo využít ke všem známým způsobům užití a udělit Objednateli jako nabyvateli DÍLČÍHO PLNĚNÍ oprávnění k výkonu tohoto práva v souladu s podmínkami této smlouvy.
- 10.2.2. Zhotovitel touto smlouvou poskytuje Objednateli licenci, tj. oprávnění užívat výsledky tvůrčí činnosti podle této smlouvy včetně hmotného zachycení výsledků své činnosti ke splnění účelu a předmětu této smlouvy a zároveň výsledky tvůrčí činnosti upravovat, doplňovat a vystavovat za podmínek sjednaných v této smlouvě. Právem Objednatele užívat výsledky tvůrčí činnosti Zhotovitele podle této smlouvy včetně hmotného zachycení výsledků činnosti Zhotovitele se ve smyslu této smlouvy rozumí nerušené využívání výsledků tvůrčí činnosti Zhotovitele podle této smlouvy vč. hmotného zachycení výsledků činnosti Zhotovitele všemi způsoby, zejména jejich další zpracování, úpravy a rozmnožování Objednatelem či třetí osobou.
- 10.2.3. Výhradní licenci podle této smlouvy je výlučné právo Objednatele užívat veškeré výsledky činnosti Zhotovitele podle této smlouvy vč. jejich hmotného zachycení. Výhradní licenci k výsledkům tvůrčí činnosti Zhotovitele podle této smlouvy jako autorskému dílu poskytuje Zhotovitel Objednateli v souladu s Autorským zákonem za podmínek uvedených v této smlouvě. Objednatel licenci udělenou Zhotovitelem na základě této smlouvy přijímá převzetím příslušné části předmětu plnění podle této smlouvy.
- 10.2.4. Zhotovitel poskytuje licenci podle této smlouvy jako výhradní, čímž se rozumí, že Zhotovitel nesmí poskytnout licenci obsahem či rozsahem zahrnující práva poskytnutá Objednateli podle této smlouvy třetí osobě a je povinen se zdržet výkonu práva užívat výsledky své tvůrčí činnosti podle této smlouvy včetně hmotného zachycení výsledků činnosti Zhotovitele ke splnění předmětu této smlouvy ve výše uvedené formě způsobem, ke kterému poskytl licenci Objednateli.
- 10.2.5. Licence podle této smlouvy se poskytuje Objednateli celosvětově na celou dobu trvání majetkových práv k výsledkům tvůrčí činnosti Zhotovitele podle této smlouvy včetně hmotného zachycení výsledků činnosti Zhotovitele ke splnění předmětu této smlouvy ve výše uvedené formě.
- 10.2.6. Objednatel je oprávněn práva tvořící součást licence podle této smlouvy poskytnout třetí osobě, a to ve stejném či menším rozsahu, v jakém je Objednatel oprávněn užívat práv z licence.
- 10.2.7. Práva z licence poskytnuté podle této smlouvy přecházejí při zániku Objednatele na jeho právního nástupce.
- 10.2.8. Zhotovitel podpisem této smlouvy výslovně prohlašuje, že odměna za licenci poskytnutou Objednateli je již zahrnuta v ceně DÍLČÍHO PLNĚNÍ.

- 10.3.** Zhotovitel se tímto zavazuje, že DÍLČÍ PLNĚNÍ podle této smlouvy nebude mít v době jeho předání Objednateli žádné patentové ani jiné právní nedostatky. Zhotovitel se rovněž zavazuje, že po dobu provádění DÍLČÍHO PLNĚNÍ neporuší jakákoli autorská, patentová, nebo jiná práva třetích osob. Jestliže se kdykoli v budoucnu prokáže, že Zhotovitel při provádění DÍLČÍHO PLNĚNÍ porušil autorská, patentová nebo jiná práva třetích osob, Zhotovitel za takové porušení práv třetích osob plně odpovídá. V takovém případě je Zhotovitel rovněž povinen nahradit Objednateli veškeré škody, které Objednateli vzniknou v důsledku porušení autorských, patentových, nebo jiných práv třetích osob při provádění DÍLČÍHO PLNĚNÍ.

Článek XI. Ukončení smluvního vztahu

- 11.1.** Tuto smlouvu lze ukončit dohodou smluvních stran, odstoupením některé smluvní strany nebo výpovědí. Každá forma ukončení smluvního vztahu musí být písemná, jinak je neplatná.
- 11.2.** Odstoupení od smlouvy
- Vedle případů stanovených zákonem má kterákoliv ze smluvních stran právo od této smlouvy odstoupit v případě kdy:
- 11.2.1 Druhá smluvní strana poruší tuto smlouvu a nesjedná nápravu ani po písemné výzvě a v přiměřené dodatečně lhůtě (nejméně však 10 pracovních dnů), která jí k tomu byla poskytnuta;
- 11.2.2 byl prohlášen úpadek druhé smluvní strany;
- 11.2.3 druhá smluvní strana vstoupila do likvidace;
- 11.2.5 nedodrží-li Zhotovitel povinnosti vyplývající z licenčních ujednání podle čl. 10 této smlouvy.
- 11.3.** Odstoupení od smlouvy musí být učiněno písemně a musí být doručeno druhé smluvní straně, přičemž účinky odstoupení nastávají dnem doručení písemného oznámení o odstoupení. Oznámení musí obsahovat odkaz na ustanovení této smlouvy či zákona, který k odstoupení opravňuje. Následky odstoupení od smlouvy se řídí



příslušnými ustanoveními OZ.

11.4. Závazky Zhotovitele, pokud jde o jakost, odstraňování vad a nedodělků, a také záruky za jakost prací jím provedených do doby odstoupení od smlouvy platí i po takovém odstoupení.

11.5. VÝPOVĚĚD SMLOUVY OBJEDNATELEM

Objednatel je oprávněn vypovědět tuto smlouvu v rozsahu dosud nesplněných závazků smluvních stran. Výpověď Objednatele je účinná doručením výpovědi Objednatele Zhotoviteli. Pokud je výpověď doručena Zhotoviteli, není Zhotovitel oprávněn zahajovat plnění dosud nezahájených částí DÍLČÍHO PLNĚNÍ. Pokud by Zhotovitel zahájil plnění kterékoliv dosud nezahájené části DÍLČÍHO PLNĚNÍ po doručení výpovědi, nevzniká Zhotoviteli právo na zaplacení honoráře za tuto část DÍLČÍHO PLNĚNÍ.

11.6. DOHODA O UKONČENÍ SMLOUVY

Dohoda o ukončení smlouvy je písemně vyjádřena vůle obou smluvních stran smlouvu ukončit. V písemné dohodě o ukončení smlouvy musí být sjednány podmínky ukončení smlouvy, datum, k němuž bude smlouva ukončena a vzájemné vypořádání úhrady honoráře za provedené části DÍLČÍHO PLNĚNÍ ke dni ukončení smlouvy.

11.7. Povinnosti smluvních stran při ukončení smlouvy

11.7.1 V případě ukončení smlouvy dohodou, odstoupením nebo výpovědí Objednatele jsou smluvní strany povinny:

- a) Zhotovitel dokončí rozpracovanou část DÍLČÍHO PLNĚNÍ, pokud Objednatel neurčí jinak.
- b) Zhotovitel provede soupis všech jím vykonaných činností a úkonů na DÍLČÍM PLNĚNÍ, ocení je stejným způsobem, jakým byl sjednán honorář podle této smlouvy a provede soupis všech dokumentů získaných při zařizování záležitostí podle této smlouvy do doby jejího ukončení.
- c) Zhotovitel vyzve Objednatele k protokolárnímu předání a převzetí všech plnění na DÍLČÍM PLNĚNÍ. Objednatel není povinen tato plnění na DÍLČÍM PLNĚNÍ převzít, pokud jejich soupis není úplný nebo je nesprávný.
- d) Zhotovitel provede vyúčtování plnění na díle a vystaví konečnou fakturu.

Článek XII. Společná a závěrečná ujednání

12.1. Den znamená kalendářní den. Pracovní den znamená den jiný než sobota, neděle nebo svátek. Počítání běhu lhůt se řídí OZ.

12.2. Smluvní strany se budou neprodleně informovat o všech skutečnostech, které by mohly mít vliv na plnění této smlouvy, jakož i o změnách údajů, uvedených v záhlaví smlouvy a pro vyloučení všech pochybností uvádí, že smluvní strany shodně považují tuto smlouvu za smlouvu odváznou dle ustanovení § 2756 OZ.

12.3. Tuto smlouvu lze měnit nebo doplnit pouze dohodou smluvních stran, a to formou písemného číslovaného dodatku.

12.4. Právní vztahy touto smlouvou neupravené, jakož i právní poměry z ní vznikající a vyplývající, se řídí příslušnými ustanoveními OZ.

12.5. Smluvní strany se dále dohodly, že § 577 OZ, se nepoužije. Určení množstevního, časového, územní nebo jiného rozsahu v této smlouvě je pevně určeno autonomní dohodou smluvních stran a soud není oprávněn do smlouvy jakkoli zasahovat.

12.6. Dle § 1765 OZ na sebe obě smluvní strany převzaly nebezpečí změny okolností. Před uzavřením smlouvy strany zvážily plně hospodářskou, ekonomickou i faktickou situaci a jsou si plně vědomy okolností smlouvy. Tuto smlouvu tedy nelze měnit rozhodnutím soudu.

12.7. V souladu s § 4 OZ, kdy se má za to, že každá svéprávná osoba má rozum průměrného člověka i schopnost užívat jej s běžnou péčí a opatrností a že to každý od ní může v právním styku důvodně očekávat, strany posoudily obsah této smlouvy a neshledávají jej rozporným, což stvrzují svým podpisem.

12.8. Nedílnou součástí této smlouvy tvoří její dále uvedené přílohy takto:

Příloha č. 1 [SEZNAM DÍLČÍCH PLNĚNÍ](#)

Příloha č. 2 [Ceny DÍLČÍHO PLNĚNÍ](#)

12.9. Pakliže za dobu účinnosti této smlouvy dojde k nahrazení příslušných ustanovení zák. č. 183/2006 Sb., stavební zákon, ve znění pozdějších předpisů, a jeho prováděcích předpisů novou právní úpravou (zejména zák. č. 283/2021 Sb., stavební zákon, ve znění pozdějších předpisů; dále jen „Nový stavební zákon“), aplikují se v rozsahu, ve kterém tato smlouva odkazuje na zaniklou právní úpravu, jednotlivá ustanovení Nového stavebního zákona a jeho prováděcích předpisů.

12.10. Tato smlouva nabývá platnosti dnem podpisu smlouvy poslední ze smluvních stran a účinnosti dnem zveřejnění v registru smluv dle zákona č. 340/2015 Sb., o zvláštních podmínkách účinnosti některých smluv, uveřejňování těchto smluv a o registru smluv (zákon o registru smluv).

Schvalovací doložka



Uzavření této smlouvy bylo schváleno na schůzi Rady města Modřice č . 67/2025 dne 6.5.2025.

V Brně dne 2025

V Modřicích dne 2025

.....
za Zhotovitele

Ing. Petr Strnad
jednatel

.....
za Objednatele

Mgr. Ing. Libor Procházka, MBA,
starosta



PŘÍLOHA ČÍSLO I.

Definované ulice, které jsou DÍLČÍMI PLNĚNÍMI:

- Ul. Prusinovského** - stávající chodník na jedné straně od křižovatky ulic Havlíčkova x Prusinovského směrem ke křižovatce s ulicí Za Humny
- Ul. Havlíčkova** - stávající chodník na obou stranách od přechodu pro chodce u křižovatky s nám. Svobody dále směrem ke křižovatce ulic Havlíčkova x Prusinovského x Rybníček, včetně úpravy tohoto přechodu pro chodce
- Ul. Hřbitovní** - stávající chodník po obou stranách v celé ulici
- Nám. Míru** - stávající chodník po obou stranách od křižovatky nám. Míru a Hybešova směrem k nám. Svobody včetně odbočky k ulici Rybníček
- Ul. Rybníček** - stávající chodník od křižovatky s ulicí Hybešova směrem k ulici nám. Míru a dále k ulici Havlíčkova, v úseku od ul. Hybešova k nám. Míru po jedné straně a v úseku od nám. Míru k ul. Havlíčkova po obou stranách
- Ul. Hybešova** - stávající chodník od ulice Havlíčkova směrem k ulici Benešova, v úseku od ul. Havlíčkova k ulici Rybníček po jedné straně a v úseku od ul. Rybníček k ul. Benešova po obou stranách
- Ul. Sokolská** - stávající chodník po obou stranách pouze v úseku od ulice Benešova k ulici Příční a v této ulici pouze chodník před Workoutovým hřištěm
- Ul. Sadová** - stávající chodník po obou stranách pouze v úseku od ulice Poděbradova směrem k BD č.p. 572
- Ul. Poděbradová** - stávající chodník po obou stranách od křižovatky s ulicí Sadová směrem k ulici Benešova
- Nám. Svobody** - stávající chodník před MěU Modřice dále směrem k ulici Chrlická až před RD č.p. 78 po druhé straně stávající chodník před RD č.p. 9,69,10,71 dále před RD č.p. 13 a pokračování k ulici Pavlovského to je k RD 635
- Ul. Tyršova** - stávající chodník od protihlukové stěny směrem k ulici Brněnská obě strany a dále směrem po podjezd komunikace I/52 až ke konci stávající chodníku, včetně úpravy podjezdu (zábradlí atd.)

Další požadavky Objednatele:

- *Součástí každého DÍLČÍHO PLNĚNÍ bude i rekonstrukce kufru*
- *Projekce uložení inženýrských sítí do chrániček (do vjezdů).*
- *Napojení komunikace pro zrakové postižené dle příslušné legislativy*



1 : 3 774

© Spinbox T-MAPBY Ortofoto © CZK RUIAN: © CZK, Katar: © CZK

21. 2. 2025
anonymous anonymous



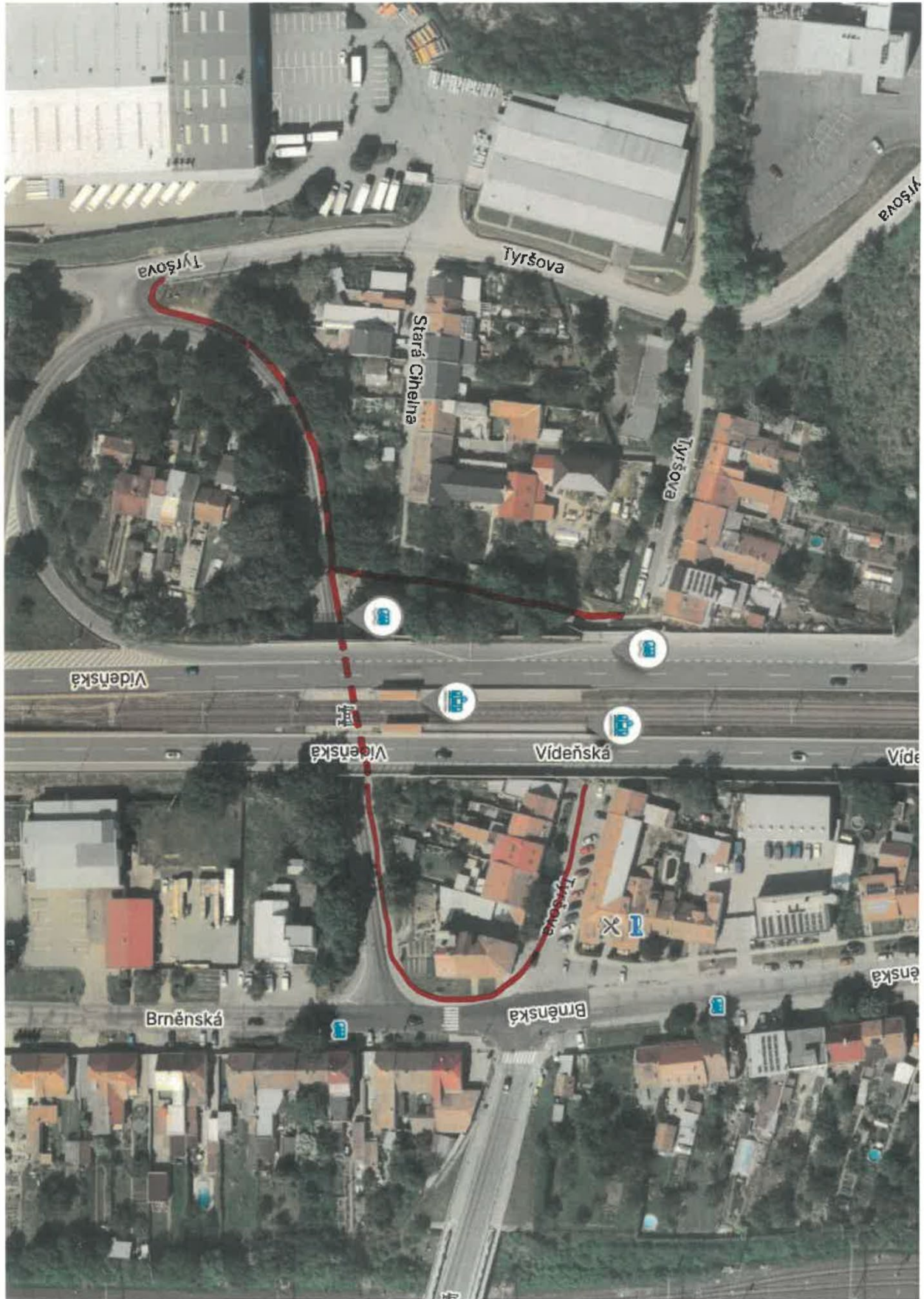
© Sprintbox T-MAPY, Ortofoto: © ČUZK, RUIAN: © ČUZK, Katastr: © ČUZK

1 : 3 774



1 : 3 774







PŘÍLOHA ČÍSLO II.

Ceny DÍLČÍHO PLNĚNÍ

EUROTRACE s.r.o.

	ULICE DÍLČÍHO PLNĚNÍ	Celková cena dílčího plnění v Kč bez DPH	DPH	Celková cena dílčího plnění v Kč vč. DPH
1	Ul. Prusinovského - stávající chodník na jedné straně od křižovatky ulic havlíčkovaxPrusinovského směrem ke křižovatce s ulicí Za Humny	90 000,00	18 900,00	108 900,00
2	Ul. Havlíčkova - stávající chodník na obou stranách od přechodu pro chodce u křižovatky s nám. Svobody dále směrem ke křižovatce ulic HavlíčkovaxPrusinovskéhoRybníček, včetně úpravy tohoto přechodu pro chodce	95 000,00	19 950,00	114 950,00
3	Ul. Hřbitovní - stávající chodník po obou stranách v celé ulici	120 000,00	25 200,00	145 200,00
4	Nám. Míru - stávající chodník po obou stranách od křižovatky nám.Míru a Hybešova směrem k nám. Svobody včetně odbočky k ulici Rybníček	160 000,00	33 600,00	193 600,00
5	Ul. Rybníček - stávající chodník od křižovatky s ulicí Hybešova směrem k ulici nám. Míru a dále k ulici Havlíčkova, v úseku od ul.Hybešova k nám. Míru po jedné straně a v úseku od nám. Míru k ul. Havlíčkova po obou stranách	90 000,00	18 900,00	108 900,00
6	Ul. Hybešova - stávající chodník od ulice Havlíčkova směrem k ulici Benešova, v úseku od ul. Havlíčkova k ulici Rybníček po jedné straně a v úseku od ul. Rybníček k ul. Benešova po obou stranách	145 000,00	30 450,00	175 450,00
7	Ul. Sokolská - stávající chodník po obou stranách pouze v úseku od ulice Benešova k ulici Přítání a v této ulici pouze chodník před Workoutovým hřištěm	100 000,00	21 000,00	121 000,00
8	Ul. Sadová - stávající chodník po obou stranách pouze v úseku od ulice Poděbradova směrem k BD č.p. 572	110 000,00	23 100,00	133 100,00
9	Ul. Poděbradová - stávající chodník po obou stranách od křižovatky s ulicí Sadová směrem k ulici Benešova	120 000,00	25 200,00	145 200,00
10	Nám. Svobody - stávající chodník před MěU Modřice dále směrem k ulici Chrilická až před RD č.p. 78 po druhé straně stávající chodník před RD č.p. 9,69,10,71 dále před RD č.p. 13 a pokračování k ulici Pavlovského to je k RD 635	150 000,00	31 500,00	181 500,00
11	Ul. Tyršova - stávající chodník od protihlukové stěny směrem k ulici Brněnská obě strany a dále směrem po podjezd komunikace I/52 až ke konci stávající chodníku, včetně úpravy podjezdu (zábradlí atd.)	190 000,00	39 900,00	229 900,00
12	Hodinová sazba - 1 hodina práce - viz 1.2.1. SMLOUVY	600,00	126,00	726,00

í